

Alþýðusamband Íslands



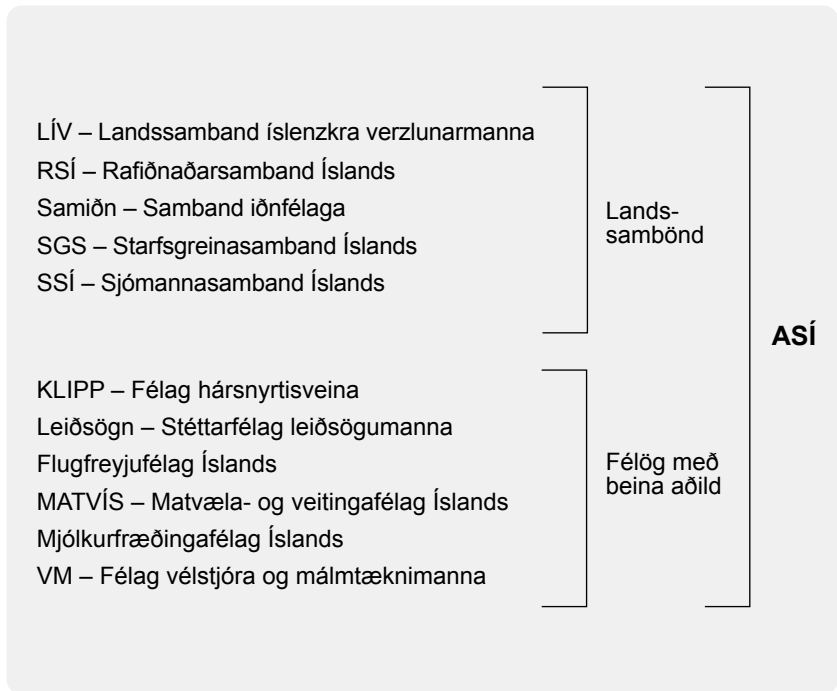
KYNJABÓKHALD

2020



Aðildarfélög Alþýðusambands Íslands

Innan sambandsins eru fimm landssambönd og sex félög með beina aðild.



LÍV - 3 félög, 7 deildir

Félag verslunar- og skrifstofufólks Akureyri
Verslunarmannafélag Skagfirðinga
VR

AFL – Starfsgreinafélag
Framsýn – stéttarfélag
Stéttarfélag Vesturlands
Stéttarfélagið Samstaða
Verkalýðsfélag Snæfellinga
Verkalýðsfélag Vestfirðinga
Verkalýðsfélag Þórshafnar

RSÍ - 9 félög

Félag íslenskra rafvirkja
Félag íslenskra símamanna
Félag kvikmyndagerðarmanna
Félag rafeindavirkja
Félag rafíðnaðarmanna á Suðurlandi
Félag tækni­fólks í rafíðnaði
GRAFÍA
Rafiðnaðarfélag Norðurlands
Rafiðnaðarfélag Suðurnesja

Samiðn - 6 félög, 6 deildir

BYGGIÐN – Félag byggingamanna
Félag iðn- og tæknigreina
Félag járníðnaðarmanna Ísafirði
Félag málmíðnaðarmanna Akureyri
Iðnsveinafélag Skagafjarðar
Þingiðn
AFL – Starfsgreinafélag
Stéttarfélagið Samstaða
Stéttarfélag Vesturlands
Verkalýðsfélag Akraness
Verkalýðsfélag Vestfirðinga
Verkalýðsfélag Þórshafnar

SGS - 19 félög

AFL – Starfsgreinafélag
Aldan stéttarfélag
Báran stéttarfélag
Drifandi stéttarfélag
Efling – stéttarfélag
Eining – Iðja
Framsýn – stéttarfélag
Stéttarfélag Vesturlands
Stéttarfélagið Samstaða
Verkalýðsfélag Akraness
Verkalýðsfélag Grindavíkur
Verkalýðsfélag Snæfellinga
Verkalýðsfélag Suðurlands
Verkalýðsfélag Vestfirðinga
Verkalýðsfélag Þórshafnar
Verkalýðsfélagið Hlíf
VI. og sjóm.fél. Keflavíkur og nágrennis
VI. og sjóm.fél. Bolungarvíkur
VI. og sjóm.fél. Sandgerðis

SSÍ - 3 félög, 13 deildir

Sjómannafélag Eyjafjarðar
Sjómannafélag Ólafsfjarðar
Sjómannafélagið Jötunn
AFL – Starfsgreinafélag
Aldan stéttarfélag
Báran stéttarfélag
Efling – stéttarfélag
Framsýn – stéttarfélag
Stéttarfélagið Samstaða
Verkalýðsfélag Akraness
Verkalýðsfélag Snæfellinga
Verkalýðsfélag Vestfirðinga
Verkalýðsfélag Þórshafnar
VI. og sjóm.fél. Keflavíkur og nágrennis
VI. og sjóm.fél. Bolungarvíkur
VI. og sjóm.fél. Sandgerðis

Inngangur - Kynjabókhald 2020

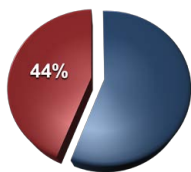
Kynjabókhald Alþýðusambands Íslands hefur verið gefið út allt frá árinu 2006 og markmið bókhaldsins frá upphafi verið að setja fram upplýsingar um hlutfall kvenna í stjórnnum, nefndum og ráðum á vegum hreyfingarinnar. Auk þess er að finna upplýsingar um hlutfall kvenna í stjórnnum lífeyrissjóða launafólks á almennum vinnumarkaði og þátttaka á námskeiðum á vegum Félagsmálaskóla alþýðu og MFA.

Upplýsingarnar sem kynjabókhaldið byggir á eru fengnar úr innsendum skýrslum aðildarfélagasASÍ, þar sem fram kemur kyngreindur fjöldi félagsmanna og fulltrúar í nefndum og ráðum á vegum einstakra félaga og landssambanda. Upplýsingar um hlutfall kynja í nefndum miðstjórnar ASÍ og tilnefningar í nefndir og ráð á vegum sambandsins, auk tilnefninga í stjórnir lífeyrissjóða og þátttaka á námskeiðum eru fengnar á skrifstofu ASÍ.

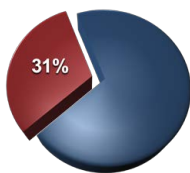
Samantals á milli ára er alltaf áhugaverður og þegar breytingar á milli ára eru skoðaðar, hvað varðar hlutfall kvenna í stjórnnum og ráðum kemur í ljós, því miður að breytingar láta á sér standa. Kynjabókhaldið sjálf leysir hvorki vanda né eykur hlut kvenna í stjórnnum og ráðum. Kynjabókhaldið skiptir máli til að upplýsa um stöðuna eins og hún er á hverjum tíma.

Krafa samfélagsins um breytingar á grunni nýrra viðhorfa þar sem fjölbreytileikinn og jöfn tækifæri allra eru höfð að leiðarljósi er nauðsynleg til að tryggja víðsýni og betri ákvarðanatöku.

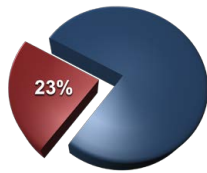
Kynjabókhaldið sýnir okkur svo um munar að verkalýðshreyfingin þarf að setja sér skýr jafnréttismarkmið. Jafnrétti kemur ekki af sjálfu sér. Lagalegt jafnrétti fæst með lögum en raunverulegt jafnrétti verður ekki til nema með viðhorfsbreytingum.



FÉLAGSMENN



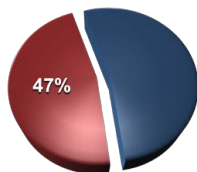
STJÓRNIR AÐILDAR-
FÉLAGA OG DEILDA



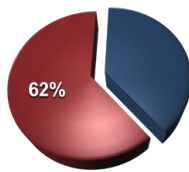
STJÓRNIR
LANDSSAMBANDA

MYND 1

Hlutfall kvenna af félagsmönnum, í stjórnnum aðildarféлага og deilda, í stjórnnum landssambanda, í miðstjórn og í stjórn ASÍ-UNG.

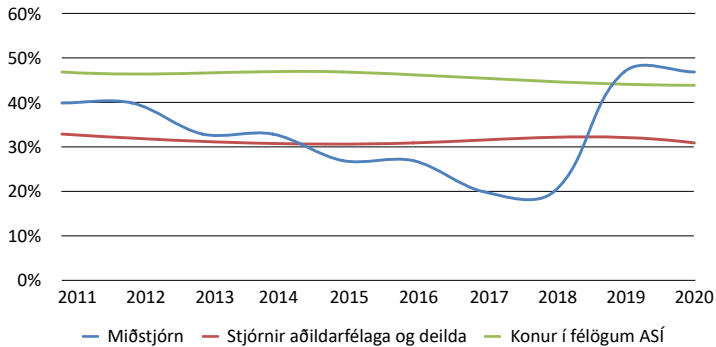


MIÐSTJÓRN



STJÓRN ASÍ-UNG

HLUTFALL KVENNA SEM FÉLAGSMENN, Í STJÓRNUM FÉLAGA OG DEILDA OG Í MIÐSTJÓRN 2011-2020

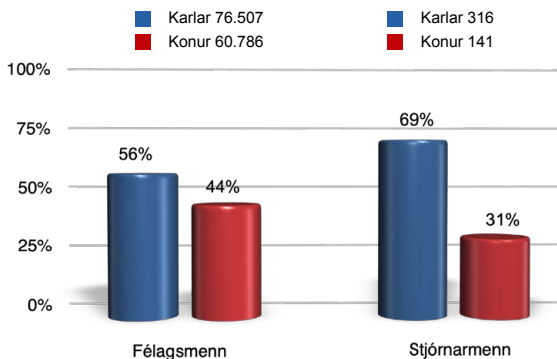


Þegar rýnt er í tölur á tímabilinu 2011-2020 kemur í ljós að breytingar láta á sér standa þegar litið er á hlutfall kvenna sem félagsmenn aðildarfélaga sambandsins og hlutfall þeirra í stjórnum félaga og deilda. Þó skal hafa í huga að kynjahlutfall félagsmanna einstakra félaga og landssambanda er mismunandi, því er nauðsynlegt að hvert félag vinni markvisst að samþættingu kynja- og jafnréttissjónarmiða í allri vinnu og stefnumótun.

Þegar skoðuð er þróun hlutfalls kvenna í miðstjórn þá er ánægjulegt að sjá að hlutfall þeirra stekkur frá 20% árin 2017 og 2018 upp í 47% eftir þing sambandsins 218. Þess má geta að þá var í fyrsta skiptið í sögu Alþýðusambands Íslands kona kosin sem forseti sambandsins.

FÉLAGSMENN OG STJÓRNARMENN AÐILDARFÉLAGA ASÍ

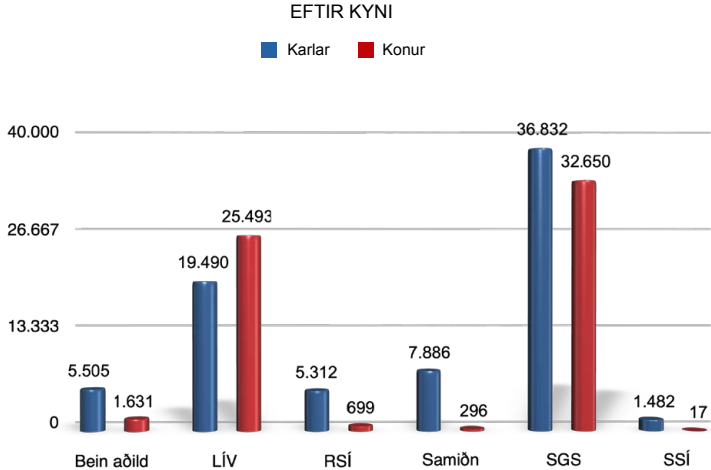
EFTIR KYNI



MYND 2

Fjöldi félagsmanna og stjórnarmanna aðildarfélaga ASÍ skipt eftir kyni.

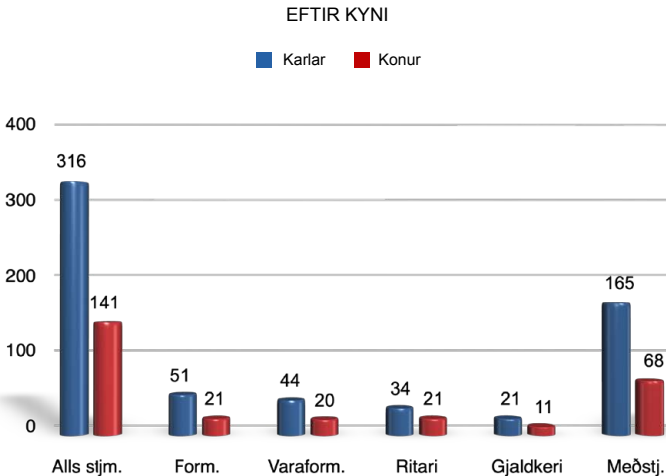
FÉLAGSMENN LANDSSAMBANDA OG FÉLAGA MEÐ BEINA AÐILD



MYND 3

Félagsmenn aðildarféлага og deilda ASÍ eru 137.293. Aðildarfélögin raða sér í 5 landssambönd og 6 félag með beina aðild.

FJÖLDI STJÓRNARMANNA Í FÉLÖGUM OG DEILDUM



MYND 4

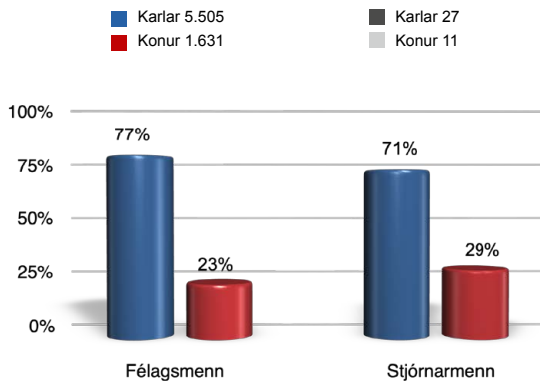
Fjöldi stjórnarmanna í aðildarfélögum og deildum innan ASÍ eftir kyni.

KYNJASKIPTING Í STJÓRNUM AÐILDARFÉLAGA OG DEILDA 2020

TAFLA 1

	Formaður		Varaform.		Ritari		Gjaldkeri		Meðstj.		Samtals	
	Karlar	Konur	Karlar	Konur	Karlar	Konur	Karlar	Konur	Karlar	Konur	Karlar	Konur
Bein aðild	4	2	2	2	4	0	2	1	15	6	27	11
LÍV	5	5	2	7	3	5	1	2	10	11	21	30
RSÍ	7	2	9	0	6	1	7	1	17	3	46	7
Samiön	11	0	12	0	7	0	4	0	35	0	69	0
SGS	11	8	8	11	3	14	4	7	61	45	87	85
SSÍ	13	3	11	0	11	0	3	0	24	0	63	3
ASÍ-UNG	0	1	0	0	0	1	0	0	3	3	3	5
Samtals	51	21	44	20	34	21	21	11	165	68	316	141

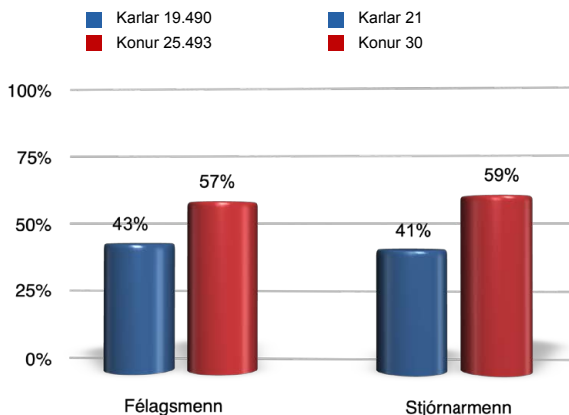
FÉLÖG MEÐ BEINA AÐILD KYNJASKIPTING FÉLAGSMANNA OG STJÓRNARMANNA



MYND 5

Hlutfallsleg kynjaskipting félagsmanna og stjórnarmanna í félögum með beina aðild að ASÍ.

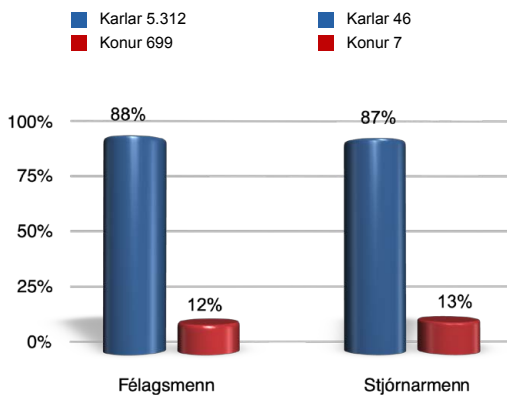
LÍV - KYNJASKIPTING FÉLAGSMANNA OG STJÓRNARMANNA



MYND 6

Hlutfallsleg kynjaskipting félagsmanna og stjórnarmanna innan Landssambands íslenzkra verzlunarmanna.

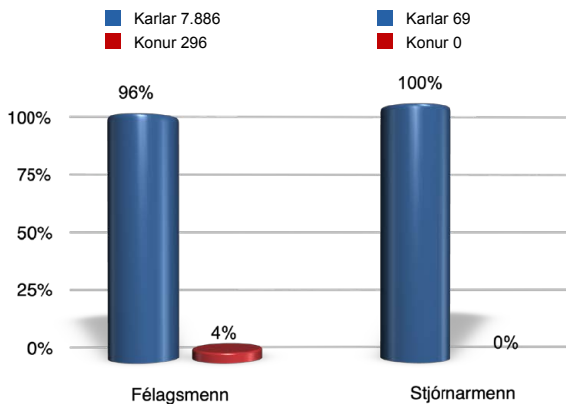
RSÍ - KYNJASKIPTING FÉLAGSMANNA OG STJÓRNARMANNA



MYND 7

Hlutfallsleg kynjaskipting félagsmanna og stjórnarmanna innan Rafiðnaðarsambands Íslands.

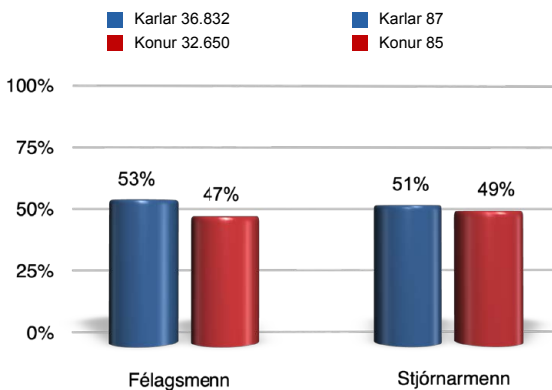
SAMIÐN - KYNJASKIPTING FÉLAGSMANNA OG STJÓRNARMANNA



MYND 8

Hlutfallsleg kynjaskipting félagsmanna og stjórnarmanna innan Samiðnar, Sambands iðnfélaga.

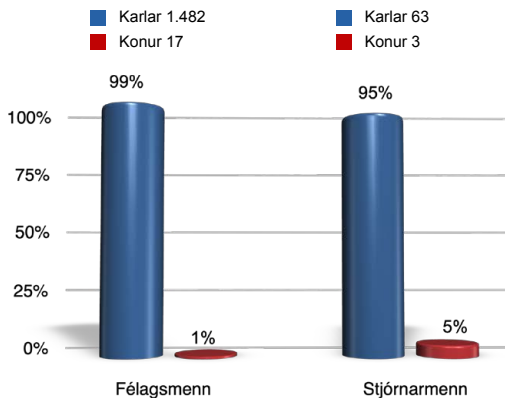
SGS - KYNJASKIPTING FÉLAGSMANNA OG STJÓRNARMANNA



MYND 9

Hlutfallsleg kynjaskipting félagsmanna og stjórnarmanna innan Starfsgreinasambands Íslands.

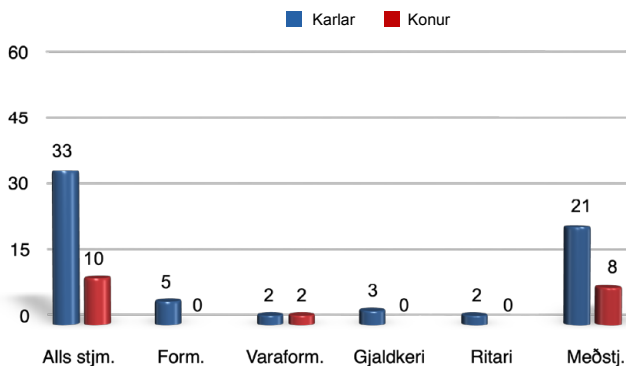
SSÍ - KYNJASKIPTING FÉLAGSMANNA OG STJÓRNARMANNA



MYND 10

Hlutfallsleg kynjaskipting félagsmanna og stjórnarmanna innan Sjómannasambands Íslands.

FJÖLDI STJÓRNARMANNA Í LANDSSAMBÖNDUM EFTIR KYNI



MYND 11

Fjöldi stjórnarmanna í landssamböndum eftir kyni.

Landssamband

Stéttarfélag sem semja um laun og önnur starfskjör ákveðinna hópa launafólks á vinnumarkaði, s.s. almenns verkafólks, iðnaðarmanna, verslunarmanna o.s.frv., eru flest aðilar að landssamböndum sem þau hafa stofnað til að samræma störf sín og til að annast sameiginleg hagsmunamál fyrir sína hönd.

KYNJASKIPTING Í STJÓRNUM LANDSSAMBANDA - 2020

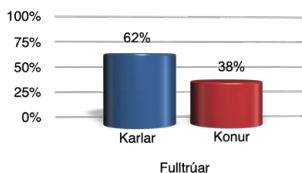
TAFLA 2

	Formaður		Varaform.		Ritari		Gjaldkeri		Meðstj.		Samtals	
	Karlar	Konur	Karlar	Konur	Karlar	Konur	Karlar	Konur	Karlar	Konur	Karlar	Konur
LÍV	1	0	0	0	1	0	0	0	2	3	4	3
RSÍ	1	0	0	1	1	0	1	0	4	1	7	2
Samíön	1	0	1	0	0	0	0	0	8	1	10	1
SGS	1	0	0	1	0	0	0	0	4	3	5	4
SSÍ	1	0	1	0	1	0	1	0	3	0	7	0
Samtals	5	0	2	2	3	0	2	0	21	8	33	10

MÁLEFNANEFNDIR MIÐSTJÓRNAR ASÍ - 2020

TAFLA 3

	Fjöldi í nefnd	Konur	Karlar	Hlutfall kvenna	Hlutfall karla	Kona form.	Karl form.
Alþjóðanefnd	10	3	7	30%	70%	X	
Efnahags-, skatta- og atvinnuálganefnd	10	3	7	30%	70%	X	
Húsnæðisnefnd	10	3	7	30%	70%		X
Jafnréttis- og vinnumarkaðsnefnd	10	4	6	40%	60%	X	
Laganefnd	5	2	3	40%	60%	X	
Lífeyris-, heilbrigðis- og trygginganefnd	9	2	7	22%	78%		X
Mennta- og kynningarnefnd	10	4	6	40%	60%		X
Skipulags- og starfsháttanefnd	10	2	8	20%	80%		X
Starfs- og fjárhagsnefnd	7	4	3	57%	43%	X	
Umhverfis- og neytdanefnd	9	7	2	78%	22%	X	
Samtals	90	34	56	38%	62%	6	4



Málefnanefndir ASÍ eru skipaðar fulltrúum landsambanda og fulltrúa félaga með beina aðild. ASÍ-UNG á einnig fulltrúa í málefnanefndum sambandsins. Miðstjórn tilnefnir fulltrúa sem er formaður viðkomandi nefndar. Tveir starfsmenn af skrifstofu ASÍ starfa með hverri nefnd.

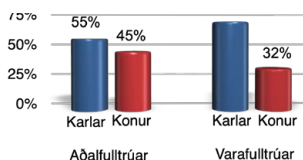
TILNEFNINGAR ASÍ Í NEFNDIR OG RÁÐ - 2020

TAFLA 4

	ASÍ fulltrúar	Konur	Karlar	Hlutfall kvenna	Hlutfall karla
Alþjóðamál	10	1	9	10%	90%
Efnahags-, skatta- og atvinnumál	33	13	20	39%	61%
Jafnréttis- og vinnumarkaðsmál	65	24	41	37%	63%
Mennta- og menningarmál	109	45	64	41%	59%
Húsnæðismál	11	5	6	45%	55%
Lífeyris-, heilbrigðis- og tryggingamál	26	15	10	62%	38%
Umhverfis- og neytendamál	3	1	2	33%	67%
Samtals	257	104	153	39%	60%
Aðalfulltrúar	164	74	90	45%	55%
Varafultrúar	93	30	63	32%	68%

ASÍ tilnefnir fulltrúa í fjölmargar nefndir og ráð á vegum opinberra aðila, með fulltrúum atvinnulífsins sem og á vettvangi sambandsins. Nefndarseta er mismörg allt eftir verksviði nefndarinnar/ráðsins.

Til hliðsjónar við flokkun er stuðst við flokkun málefnanefnda miðstjórnar ASÍ.



NÁMSKEIÐ Á VEGUM FÉLAGSMÁLASKÓLA ALPÝÐU SKÓLAÁRIÐ 2019 - 2020

TAFLA 5

	Alls þátttakendur	Konur	Karlar	Hlutfall kvenna	Hlutfall karla
Trúnaðarmannánámskeið	502	331	171	66%	34%
Almenn námskeið og sérþötuð fræðsla frá félögum	18	14	4	78%	22%
Lífeyrisnámskeið	108	77	31	70%	30%
Forystufræðsla	17	14	3	82%	18%

Skólaárið 2019-20 voru haldin 39 trúnaðarmannánámskeið. Er þetta nokkuð færri en skólaárið á undan þegar haldin voru 47 námskeið en skýringar má rekja til aðstæðna í þjóðfélaginu á vormisseri.

Á vorönn voru öll almenn námskeið felld niður vegna COVID-19 og námskeiði fyrir unga leiðtoga frestað um óákveðin tíma.

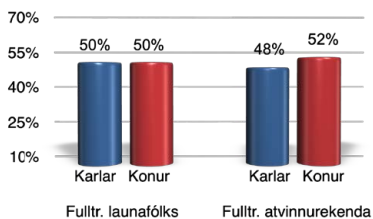
Námskeið fyrir stjórnir og starfsmenn lífeyrissjóða var haldið á vorönn og einnig voru haldin námskeið fyrir stjórnir og starfsfólk stéttarféлага.

Flest námskeiðin á vorönn voru haldin í fjarfundi.

KYNJASKIPTING Í STJÓRNUM LÍFEYRISSJÓÐA - MARS 2020

TAFLA 6

	Fulltrúar launafólks		Fulltrúar atvinnurekenda		Samtals stjórnarmenn
	Karlar	Konur	Karlar	Konur	
Birta lífeyrissjóður	2	2	2	2	8
Festa lífeyrissjóður	1	2	2	1	6
Gildi lífeyrissjóður	2	2	2	2	8
Lífeyrissjóður Rangæinga	1	1	1	1	4
Lífeyrissjóður verzlunarmanna	2	2	1	3	8
Lífeyrissjóður Vestmannaeyja	2	1	1	2	6
Stapi lífeyrissjóður	2	2	2	2	8
Samtals	12	12	11	13	48



Kynjaskipting fulltrúa aðildarfélaganna ASÍ og atvinnurekenda í stjórnunum lífeyrissjóða miðast við mars 2020.

Kynjakvóti í stjórnunum lífeyrissjóða

Liðin eru nú ári frá því að Alþingi samþykkti í september 2011 breytingar á lífeyrissjóðalögnum nr. 129/1997 þess efnis að frá og með 1. september 2013 var skylt að tryggja að fulltrúar beggja kynja eigi sæti í stjórnunum lífeyrissjóða. Í sjóðum með þriggja manna stjórn skal hvort kyn eiga a.m.k. einn fulltrúa og í fjölmennari stjórnunum skal hlutfall hvors kyns ekki vera lægri en 40%. Sama gildir um kynjahlutfall varamanna.

Talsverðar breytingar urðu á stjórnunum lífeyrissjóða strax vorið 2013 og jókst hlutur kvenna í stjórnunum lífeyrissjóða launafólks á almennum vinnumarkaði úr 28% í 46% frá fyrra ári. Af fulltrúum launafólks voru konur 43% samanborið við 15% í upphafi árs 2013.

Í flestum lífeyrissjóðum eiga mismunandi hópar launafólks aðild og gerir núverandi stjórnkerfi sjóðanna ráð fyrir því að hóparnir hafi tilsvareandi aðkomu að stjórn sjóðsins. Þetta hefur reynst þeim aðildarfélagum þar sem kynjahlutföll eru mjög ójöfn erfitt um vik að skipa fulltrúa úr sínum röðum til að gæta hagsmuna sinna í stjórn lífeyrissjóða. Þrátt fyrir það hefur verkalýðshreyfingunni tekist að jafna hlutfall kynjanna í stjórnunum þeirra lífeyrissjóða sem hún á aðild að, þannig að frá árinu 2018 hefur kynjahlutfall fulltrúa hreyfingarinnar í stjórnunum lífeyrissjóða verið jafnt.

Árangur verkalýðshreyfingarinnar í að jafna kynjahlutfall í stjórnunum lífeyrissjóða ber að fagna og endurspeglar mikilvægi laganna frá 2013.

