



KYNJABÓKHALD 2013

Aðildarfélög Alþýðusambands Íslands

Innan sambandsins eru fimm landssambönd og sjö félög með beina aðild.

LÍV – Landssamband íslenskra verzlunarmanna

RSÍ – Rafiðnaðarsamband Íslands

Samiðn – Samband iðnfélaga

SGS – Starfsgreinasamband Íslands

SSÍ – Sjómannasamband Íslands

Lands-
sambönd

Félag bókagerðarmanna

Félag hársnyrtisveina

Félag leiðsögumanna

Flugfreyjufélag Íslands

MATVÍS – Matvæla- og veitingafélag Íslands

Mjólkurfræðingafélag Íslands

VM – Félag vélstjóra og málmæknimanna

Félög með
beina aðild

ASÍ

LÍV - 5 félög, 7 deildir

Félag verslunar- og skrifstofufólks Akureyri
Verslunarmannafélag Skagfirðinga
Verslunarmannafélag Suðurlands
Verslunarmannafélag Suðurnesja
VR

AFL – Starfsgreinafélag
Framsýn – stéttarfélag
Stéttarfélag Vesturlands
Stéttarfélagið Samstaða
Verkalýðsfélag Snæfellinga
Verkalýðsfélag Vestfirðinga
Verkalýðsfélag Þórshafnar

RSÍ - 8 félög

Félag íslenskra rafvirkja
Félag íslenskra símamanna
Félag rafeindavirkja
Félag rafíðnaðarmanna á Suðurlandi
Félag sýningarstjóra við kvikmyndahús
Félag tækni­fólks í rafíðnaði
Rafíðnaðarfélag Suðurnesja
Rafvirkjafélag Norðurlands

Samiðn - 7 félög, 5 deildir

BYGGIÐN – Félag byggingarmanna
Félag iðn- og tæknigreina
Félag járníðnaðarmanna Ísafirði
Félag málmíðnaðarmanna Akureyri
Iðnsveinafélag Húnavetninga
Iðnsveinafélag Skagafjarðar
Þingiðn
AFL – Starfsgreinafélag
Stéttarfélag Vesturlands
Verkalýðsfélag Akraness
Verkalýðsfélag Vestfirðinga
Verkalýðsfélag Þórshafnar

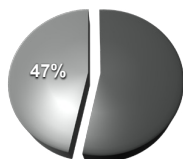
SGS - 19 félög

AFL – Starfsgreinafélag
Aldan stéttarfélag
Báran stéttarfélag
Drifandi stéttarfélag
Efling – stéttarfélag
Eining – Iðja
Framsýn – stéttarfélag
Stéttarfélag Vesturlands
Stéttarfélagið Samstaða
Verkalýðsfélag Akraness
Verkalýðsfélag Grindavíkur
Verkalýðsfélag Snæfellinga
Verkalýðsfélag Suðurlands
Verkalýðsfélag Vestfirðinga
Verkalýðsfélag Þórshafnar
Verkalýðsfélagið Hlíf
VI. og sjóm.fél. Keflavíkur og nágrennis
VI. og sjóm.fél. Bolungarvíkur
VI. og sjóm.fél. Sandgerðis

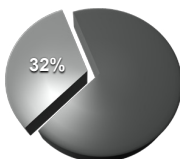
SSÍ - 5 félög, 13 deildir

Sjó­man­na- og vélstjórafélag Grindavíkur
Sjómannafélag Eyjafjarðar
Sjómannafélag Hafnarfjarðar
Sjómannafélag Ólafsfjarðar
Sjómannafélagið Jötunn
AFL – Starfsgreinafélag
Aldn stéttarfélag
Báran stéttarfélag
Efling – stéttarfélag
Framsýn – stéttarfélag
Stéttarfélagið Samstaða
Verkalýðsfélag Akraness
Verkalýðsfélag Snæfellinga
Verkalýðsfélag Vestfirðinga
Verkalýðsfélag Þórshafnar
VI. og sjóm.fél. Keflavíkur og nágrennis
VI. og sjóm.fél. Bolungarvíkur
VI. og sjóm.fél. Sandgerðis

Kynjabókhald ASÍ fyrir árið 2013 byggir á upplýsingum úr innsendum skýrslum aðildarfélaga sambandsins þar sem fram kemur fjöldi félagsmanna og hlutfall kvenna og karla í stjórnnum og ráðum einstakra félaga og landssambanda. Upplýsingar um hlutfall kvenna og karla í málefnanefndum miðstjórnar ASÍ og tilnefningar í nefndir og ráð á vegum sambandsins eru teknar af heimasíðu ASÍ.



FÉLAGSMENN



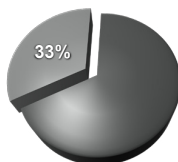
STJÓRNIR AÐILDAR-FÉLAGA OG DEILDA



STJÓRNIR LANDSSAMBANDA

MYND 1

Hlutfall kvenna af félagsmönnum, í stjórnnum aðildarfélaga og deilda, í stjórnnum landssambanda, í miðstjórn og í stjórn ASÍ-UNG.



MIÐSTJÓRN



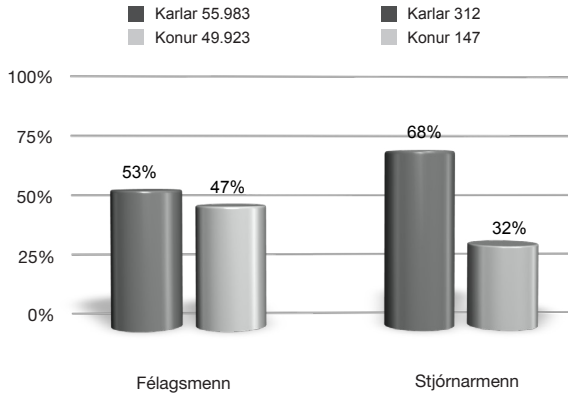
STJÓRN ASÍ-UNG

Einnig er að finna í kynjabókhaldinu upplýsingar um kynjahlutfall fulltrúa stjórnna lífeyrissjóða. Stjórnir lífeyrissjóða á almennum vinnumarkaði eru skipaðar fulltrúum launafólks og atvinnurekenda að jöfnu og á það fyrirkomulag rætur sínar í kjarasamnings um lífeyrismál milli þessara aðila frá árinu 1969.

Upplýsingarnar eru settar fram myndrænt og í töflum og því aðgengilegar að skoða. Á sumum myndum eru tölulegar upplýsingar bæði í prósentum og tölum en annar staðar eingöngu tölur. Skýringartexti er við hverja mynd.

FÉLAGSMENN OG STJÓRNARMENN AÐILDARFÉLAGA ASÍ

EFTIR KYNI

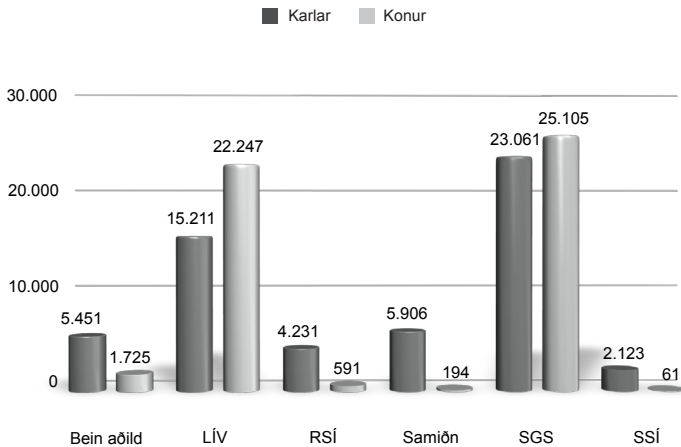


MYND 2

Fjöldi félagsmanna og stjórnarmanna aðildarfélaga ASÍ skipt eftir kyni.

FÉLAGSMENN LANDSSAMBANDA OG FÉLAGA MEÐ BEINA AÐILD

EFTIR KYNI

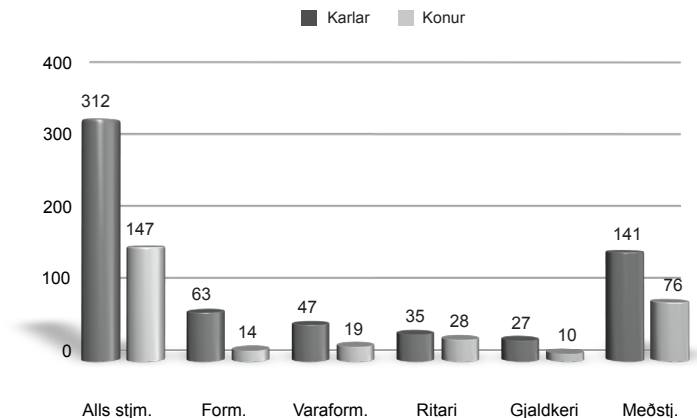


MYND 3

Félagsmenn aðildarfélaga og deilda ASÍ eru 105.906. Aðildarfélögin raða sér í 5 landssambönd og 7 félög með beina aðild.

FJÖLDI STJÓRNARMANNA Í FÉLÖGUM OG DEILDUM

EFTIR KYNI



MYND 4

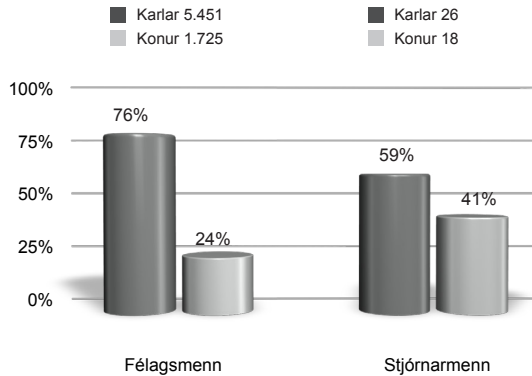
Fjöldi stjórnarmanna í aðildarfélagum og deildum innan ASÍ eftir kyni.

KYNJASKIPTING Í STJÓRNUM AÐILDARFÉLAGA OG DEILDA 2013

TAFLA 1

	Formaður		Varaform.		Ritari		Gjaldkeri		Meðstj.		Samtals	
	Karlar	Konur	Karlar	Konur	Karlar	Konur	Karlar	Konur	Karlar	Konur	Karlar	Konur
Bein aðild	5	2	4	2	2	4	3	3	12	7	26	18
LÍV	6	6	5	6	2	8	1	2	11	23	25	45
RSÍ	8	0	5	1	7	1	7	1	14	1	41	4
Samiðn	12	0	11	0	6	2	5	0	32	0	66	2
SGS	14	5	10	9	6	13	7	4	47	43	84	74
SSÍ	17	1	11	0	12	0	4	0	20	0	64	1
ASÍ-UNG	1	0	0	1	0	0	0	0	5	2	6	3
Samtals	63	14	46	19	35	28	27	10	141	76	312	147

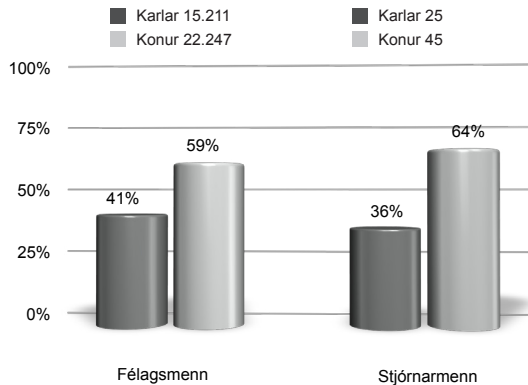
FÉLÖG MEÐ BEINA AÐILD KYNJASKIPTING FÉLAGSMANNA OG STJÓRNARMANNA



MYND 5

Hlutfallsleg kynjaskipting félagsmanna og stjórnarmanna í félögum með beina aðilda að ASÍ.

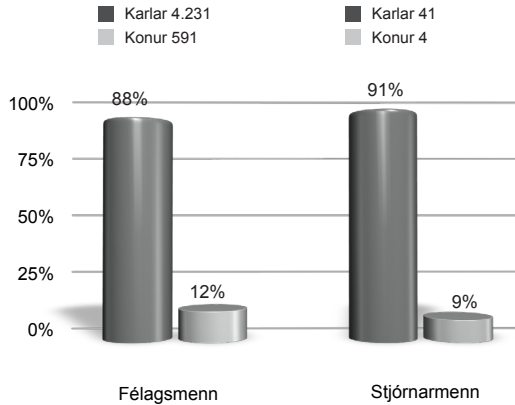
LÍV - KYNJASKIPTING FÉLAGSMANNA OG STJÓRNARMANNA



MYND 6

Hlutfallsleg kynjaskipting félagsmanna og stjórnarmanna innan Landssambands íslenzkra verzlunarmanna.

RSÍ - KYNJASKIPTING FÉLAGSMANNA OG STJÓRNARMANNA

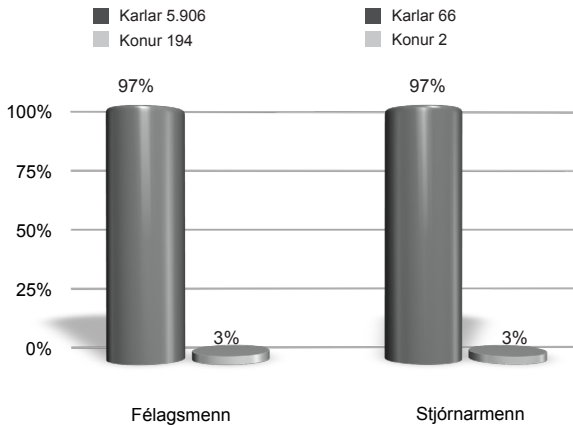


MYND 7

Hlutfallsleg kynjaskipting félagsmanna og stjórnarmanna innan Rafiðnaðarsambands Íslands.

.....

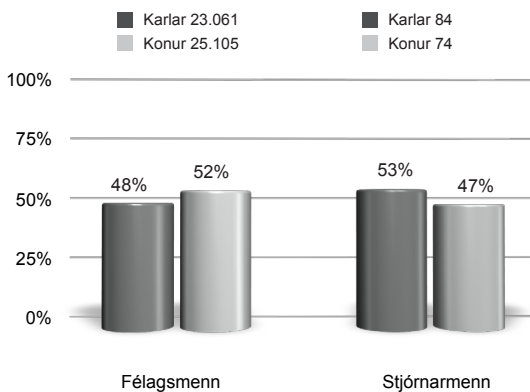
SAMIÐN - KYNJASKIPTING FÉLAGSMANNA OG STJÓRNARMANNA



MYND 8

Hlutfallsleg kynjaskipting félagsmanna og stjórnarmanna innan Samiðnar, Sambands iðnfélaga.

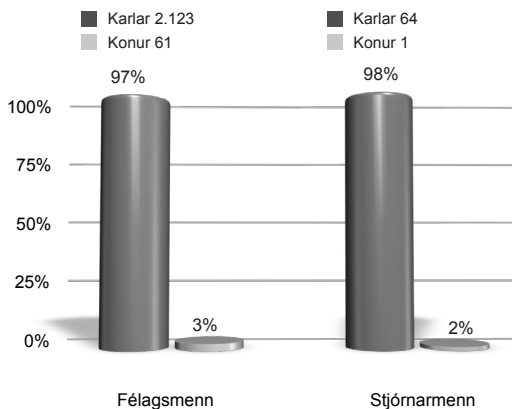
SGS - KYNJASKIPTING FÉLAGSMANNA OG STJÓRNARMANNA



MYND 9

Hlutfallsleg kynjaskipting félagsmanna og stjórnarmanna innan Starfsgreinasambands Íslands.

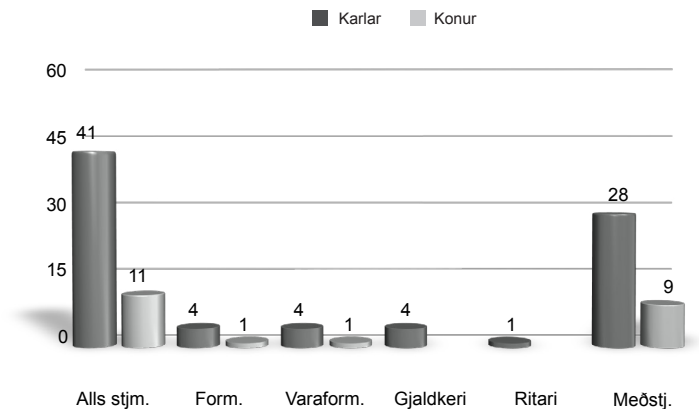
SSÍ - KYNJASKIPTING FÉLAGSMANNA OG STJÓRNARMANNA



MYND 10

Hlutfallsleg kynjaskipting félagsmanna og stjórnarmanna innan Sjómannasambands Íslands.

FJÖLDI STJÓRNARMANNA Í LANDSSAMBÖNDUM EFTIR KYNI



MYND 11

Fjöldi stjórnarmanna í landssamböndum eftir kyni.

Landssamband

Stéttarfélag sem semja um laun og önnur starfskjör ákveðinna hópa launafólks á vinnumarkaði, s.s. almenns verkafólks, iðnaðarmanna, verslunarmanna o.s.frv., eru flest aðilar að landssamböndum sem þau hafa stofnað til að samræma störf sín og til að annast sameiginleg hagsmunamál fyrir sína hönd.

KYNJASKIPTING Í STJÓRNUM LANDSSAMBANDA - 2013

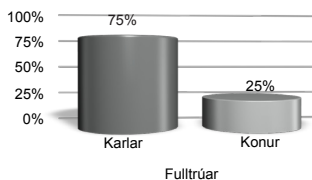
TAFLA 2

	Formaður		Varaform.		Ritari		Gjaldkeri		Meostj.		Samtals	
	Karlar	Konur	Karlar	Konur	Karlar	Konur	Karlar	Konur	Karlar	Konur	Karlar	Konur
LÍV	0	1	1	0	1	0	0	0	1	3	3	4
RSÍ	1	0	1	0	1	0	0	0	13	4	16	4
Samíön	1	0	1	0	1	0	0	0	8	0	11	0
SGS	1	0	0	1	0	0	0	0	3	2	4	3
SSÍ	1	0	1	0	1	0	1	0	3	0	7	0
Samtals	4	1	4	1	4	0	1	0	28	9	41	11

MÁLEFNANEFNDIR MIÐSTJÓRNAR ASÍ - 2013

TAFLA 3

	Fjöldi í nefnd	Konur	Karlar	Hlutfall kvenna	Hlutfall karla	Kona form.	Karl form.
Alþjóðanefnd	8	1	7	12%	88%		X
Atvinnumálanefnd	8	1	7	12%	88%		X
Efnahags- og skattanefnd	8	1	7	12%	88%		X
Jafnréttis- og fjölskyldunefnd	8	3	5	37%	63%	X	
Laganefnd	4	2	2	50%	50%		
Lífeyris- og veikindaréttarnefnd	8	1	7	12%	88%		X
Menntanefnd	8	3	5	37%	63%		X
Skipulags- og starfsháttanefnd	8	1	7	12%	88%		X
Umhverfisnefnd	8	3	5	37%	63%		X
Velferðarnefnd	8	3	5	37%	63%	X	
Vinnumarkaðsnefnd	8	2	6	25%	75%	X	
Samtals	84	21	63	25%	75%	3	7



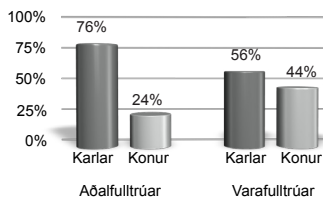
Málefnanefndir ASÍ eru skipaðar átta fulltrúum, fyrir utan laganefnd sem er skipuð fjórum fulltrúum. Hvert landssamband skipar einn fulltrúa og félög með beina aðild skipa sameiginlega einn fulltrúa í hverja málefnanefnd. Miðstjórn tilnefnir einn fulltrúa og starfsmann af skrifstofu ASÍ sem starfar með nefndinni.

TILNEFNINGAR ASÍ Í NEFNDIR OG RÁÐ - 2013

TAFLA 4

	ASÍ fulltrúar	Konur	Karlar	Hlutfall kvenna	Hlutfall karla
Alþjóðamál	41	15	26	37%	63%
Efnahags- og skattamál	9	2	7	22%	78%
Jafnréttismál	6	5	1	83%	17%
Mennta- og menningarmál	105	39	66	37%	63%
Umhverfismál	1	0	1	0%	100%
Velferðarmál	38	12	26	32%	68%
Vinnumarkaðsmál	58	12	46	21%	79%
Annað	17	2	15	12%	88%
Samtals	275	87	188	32%	68%
Aðalfulltrúar	170	41	129	24%	76%
Varafulfulltrúar	105	46	59	44%	56%

ASÍ tilnefnir fulltrúa í fjölmargar nefndir og ráð á vegum opinberra aðila, með fulltrúum atvinnulífsins sem og á vettvangi sambandsins. Nefndarseta er mislöng allt eftir verksviði nefndarinnar/ráðsins. Til hliðsjónar við flokkun er stuðst við flokkun málefnanefnda miðstjórnar ASÍ.



KYNJASKIPTING Í STJÓRNUM LÍFEYRISSJÓÐA - SEPTEMBER 2013

	Fulltrúar launafólks		Fulltrúar atvinnurekenda		Samtals stjórnarmenn
	Karlar	Konur	Karlar	Konur	
Festa lífeyrissjóður	1	2	2	1	6
Gildi lífeyrissjóður	2	2	2	2	8
Lífeyrissjóður Rangæinga	2	0	1	1	4
Lífeyrissjóður verzlunarmanna	1	3	3	1	8
Lífeyrissjóður Vestfirðinga	1	1	1	1	4
Lífeyrissjóður Vestmannaeyja	2	1	1	2	6
Sameinaði lífeyrissjóðurinn	2	2	2	2	8
Stafir lífeyrissjóður	3	0	1	2	6
Stapi lífeyrissjóður	2	1	1	2	6
Samtals	16	12	14	14	56

Kynjakvóti í stjórnnum lífeyrissjóða

Alþingi samþykkti í september 2011 breytingar á lífeyrissjóðalögunum nr. 129/1997 þess efnis að frá og með 1. september 2013 verður skylt að tryggja að fulltrúar beggja kynja eigi sæti í stjórnnum lífeyrissjóðanna. Í sjóðum með þriggja manna stjórn skal hvort kyn eiga a.m.k. einn fulltrúa og í fjölmennari stjórnnum skal hlutfall hvors kyns ekki vera lægra en 40%. Sama gildir um kynjahlutfall varamanna. Ákvæðið er sambærilegt og ákvæði um kynjakvóta í stjórnnum hlutafélaga sem leitt var í lög á árinu 2010 og tekur einnig gildi í september 2013. Í 10 tl. 29. gr. laga nr. 129/1997 segir:

Stjórn lífeyrissjóðs skal vera skipuð þremur einstaklingum hið fæsta. Hvort kyn skal eiga fulltrúa í stjórn þegar stjórn er skipuð þremur mönnum og þegar stjórnarmenn eru fleiri en þrír í lífeyrissjóði skal tryggt að hlutfall hvors kynsins sé ekki lægra en 40%. Sama gildir um kynjahlutföll meðal varamanna í lífeyrissjóðum en hlutföllin í stjórn og varastjórn skulu þó í heild vera sem jöfnust.

Lagabreytingin var gerð án alls samráðs við hagsmunaaðila og gafst enginn kostur á að gefa umsagnir um tillöguna. Að því er virðist hefur ákvæðinu verið bætt inn í lögina án allrar umræðu á Alþingi og ekkert mið tekið af sérstöðu lífeyrissjóðanna. T.a.m voru sjónarmið um kjarasamningsbundinn rétt launafólks til að velja sér fulltrúa til að gæta hagsmuna sinna í stjórnnum lífeyrissjóða og um ólíka samsetningu sjóðfélagahópa ekki rædd.

Talsverðar breytingar urðu á stjórnnum lífeyrissjóða á ársfundum vorið 2013 og hefur hlutur kvenna í stjórnnum lífeyrissjóða launafólks á almennum vinnumarkaði aukist úr 28% í 46% frá því í upphafi árs. Af fulltrúum launamanna eru nú 43% konur samanborið við 15% í upphafi árs, 12 konur eru nú aðalmenn launamanna í stjórnnum almennu lífeyrissjóðanna á móti 16 körlum. Í tveimur sjóðum af níu er enn engin kona fulltrúi launamanna í stjórn, en í upphafi árs var sú staða uppi í sex almennum sjóðum.

Fjöldi stjórnarmanna lífeyrissjóða á almennum vinnumarkaði eftir kyni

Mars 2013

	Alls	Konur	Karlar
Alls	54	15	40
Launamenn	27	4	23
Atvinnurek.	27	11	16

September 2013

	Alls	Konur	Karlar
Alls	56	26	30
Launamenn	28	12	16
Atvinnurek.	28	14	14

Hlutfallsleg skipting stjórnarmanna lífeyrissjóða á almennum vinnumarkaði eftir kyni

Mars 2013

	Alls	Konur	Karlar
Alls	100%	28%	74%
Launamenn	100%	15%	85%
Atvinnurek.	100%	41%	59%

September 2013

	Alls	Konur	Karlar
Alls	100%	46%	54%
Launamenn	100%	43%	57%
Atvinnurek.	100%	50%	50%

Samkvæmt hinu nýja ákvæði skal hlutur hvors kyns í stjórn lífeyrissjóðs með fleiri en þrjá stjórnarmenn ekki vera minni en 40%. Þetta þýðir að í 4 og 8 manna stjórnnum þurfa kynjahlutföll að vera jöfn. Í þessum stjórnnum geta launamenn og atvinnurekendur hvor um sig valið jafn marga af hvoru kyni til að uppfylla ákvæðið.

Málin vandast hins vegar í 6 manna stjórnnum, sem eru algengar í lífeyrissjóðunum. Á almennum vinnumarkaði eru 6 manna stjórnir í Stöfum, Stapa, Festu og Lífeyrissjóði Vestmannaeyja. Í þessum stjórnnum þurfa kynjahlutföll sömuleiðis að vera jöfn til að uppfylla ákvæði laganna en hér þurfa launamenn og atvinnurekendur að koma sér saman um skiptinguna á hverjum tíma; þ.e. hver kys 2 karla og 1 konu og öfugt, eða gera þarf breytingu á fjölda stjórnarmanna. Á ársfundi Sameinaða lífeyrissjóðsins var samþykkt að fjölga stjórnarmönnum úr 6 í 8 og ný stjórn var kjörin á aukaaðalfundi þegar samþykktabreytingin hafði tekið gildi í lok ágúst 2013. Í hinni nýju stjórn eru kynjahlutföll jöfn bæði af hálfu launamanna og atvinnurekenda.

Í flestum lífeyrissjóðum eiga margir mismunandi hópar launafólks aðild og gerir núverandi stjórnkerfi sjóðanna ráð fyrir því að þessir hópar hafi tilsvarendi aðkomu að stjórn sjóðsins. Sem dæmi má nefna að í Gildi lífeyrissjóði eiga launamenn úr 8 stéttarfélögum aðild og er kynjasamsetning félagsmanna þessara félaga mjög ólík. Í Eflingu stéttarfélagi eru kynjahlutföll t.a.m. nokkuð jöfn en í Sjómannasambandinu sem einnig á aðild að Gildi eru 99% félagsmanna karlar. Ákvæði um kynjakvóta í stjórnnum lífeyrissjóða gerir því aðildarfélögum þar sem kynjahlutföll eru mjög ójöfn erfitt um vik að skipa fulltrúa úr sínum röðum til að gæta hagsmuna sinna í stjórn lífeyrissjóðsins.

Í stefnumótunarvinnu ASÍ í lífeyrismálum á árunum 2010 – 2012 kom fram skýr vilji til þess að auka hlut kvenna í stjórnnum lífeyrissjóðanna og í stefnunni segir að kynjahlutfall í stjórnnum lífeyrissjóða skuli endurspeglja kynjasamsetningu sjóðfélagaþópsins.

Aðildarfélög einstakra lífeyrissjóða

Festa lífeyrissjóður

Báran stéttarfélag
Efling – stéttarfélag
Félag iðn- og tæknigreina
Stéttarfélag Vesturlands
VI. og sjóm.fél. Keflavíkur og nágr.
VI. og sjóm.fél. Sandgerðis
Verkalýðsfélag Akraness
Verkalýðsfélag Grindavíkur
Verkalýðsfélag Snæfellinga
Verkalýðsfélag Suðurlands
Verslunarmannafélag Suðurnesja

Gildi lífeyrissjóður

Bifreiðastjórafélagið Sleipnir *
Efling – stéttarfélag
Farmanna- og fiskmannasamband Íslands *
Félag hársnyrtisveina
Félag vélstjóra og málm-tækni-manna
Landssamband smábátæigenda *
Sjómanna-félag Íslands *
Sjómanna-samband Íslands
Verkalýðsfélagið Hlíf

Lífeyrissjóður Rangæinga

Félag iðn- og tæknigreina, Suðurlandi
Verkalýðsfélag Suðurlands

Lífeyrissjóður verzlunarmanna

VR og aðrir sem byggja starfskjör sín á kjarasamningi VR

Lífeyrissjóður Vestfirðinga

Félag jámiðnaðarmanna á Ísafirði
Skipstjóra- og stýrimannaf. Bylgjan *
Verkalýðsfélag Vestfirðinga
Vélstjórafélag Ísafjarðar *

Lífeyrissjóður Vestmannaeyja

Drifandi stéttarfélag
Félag iðn- og tæknigreina
Félag vélstjóra og málm-tækni-manna
Sjómanna-félagið Jötunn
Skipstjóra- og stýrimannaf. Verðandi *
Verkstjórafélag Vestmannaeyja *
VR – Deild í Vestmannaeyjum
Vörubílstjórafélagið Ekill *

Sameinaði lífeyrissjóðurinn

AFL – Starfsgreinafélag, málmíðnaðardeild
Fagfélagið
Félag bókagerðarmanna
Félag iðn- og tæknigreina
Félag málmíðnaðarmanna Akureyri
Félag skipstjómarmanna *
Félag vélstjóra og málm-tækni-manna
Iðnsveinafélag Skagafjarðar
Stéttarfélag Vesturlands, iðnaðarmannadeild
Veggfóðrarafélag Reykjavíkur *
Verkstjórasamband Íslands *
Þingið

Stafir lífeyrissjóður

Matvæla- og veitingafélag Íslands
Rafiðnaðarsamband Íslands
Samband íslenskra samvinnufélaga *

Stapi lífeyrissjóður

AFL – Starfsgreinafélag
Aldan stéttarfélag
Eining – lója
Fagfélagið
Félag verslunar- og skrifstofuf. Akureyri
Framsýn – stéttarfélag
Lönsveinafélag Skagafjarðar
Stéttarfélagið Samstaða
Verkalýðsfélag Þórshafnar
Verslunarmannaf. Skagfirðinga
Þingið

* Félög utan ASÍ